

A large, faint watermark logo of the Republic of Croatia is centered on the page. It features a yellow braided wreath surrounding a shield with a red and white checkerboard pattern and a crown on top. The shield is flanked by two blue and red banners. The word 'CARINA' is written in a large, grey, serif font across the bottom of the wreath. The words 'REPUBLIKA HRVATSKA' are also visible in a smaller font on either side of the shield.

**PROPISNIK br. 7  
MAJICA DUGIH RUKAVA**

Izmjena od 09.07.2015.

**SADRŽAJ**

<b>1. UVOD</b> .....	<b>3</b>
1.1. SVRHA DOKUMENTA .....	3
<b>2. OPIS MAJICE</b> .....	<b>4</b>
2.1. SKICE MAJICE.....	5
<b>3. MATERIJALI</b> .....	<b>8</b>
3.1. OSNOVNI MATERIJAL POLO MAJICE .....	8
3.2. UGRAĐENI MATERIJALI .....	11
<b>4. RAZMJERNIK VELIČINA (SKICA 2)</b> .....	<b>12</b>
<b>5. ERGONOMSKI ZAHTJEVI</b> .....	<b>13</b>
<b>6. OZNAČAVANJE</b> .....	<b>13</b>
<b>7. PAKIRANJE</b> .....	<b>13</b>
<b>8. KONTROLA KVALITETE</b> .....	<b>14</b>
8.1. KONTROLA KVALITETE ULAZNIH OSNOVNIH SIROVINA I POMOĆNOG MATERIJALA .....	14
8.2. KONTROLA KVALITETE U TEHNOLOŠKOM PROCESU .....	14
8.3. KONTROLA KVALITETE KOD PREUZIMANJA ROBE OD ISPORUČITELJA .....	15
<b>9. OSTALI UVJETI</b> .....	<b>16</b>



## 1. UVOD

Suvremeni svjetski trendovi razvoja novih tehnologija tehničkog tekstila, pametnih vlakana te tkanina za specijalne namjene, omogućuju i ukazuju na nužnost promjena dijelova carinske odore i primjenu novih, poboljšanih materijala. S neprestanim sve većim razvojem generičkih tipova vlakana, novih tehnologija omogućeno je poboljšanje dijelova carinske odore u cijelosti. Kao rezultati novih tehnologija, a samim time i dostupnost novih materijala poboljšanih tehničkih karakteristika neophodno je praćenje trendova na svjetskom tržištu vezanih za tehnologije primjenjive u specifičnostima obavljanja poslova carinskih službenika.

Carinski službenici obavljaju svakodnevne radne zadaće, koje uključuju djelovanje u raznim, koliko predviđenim, toliko ponekad i nepredviđenim situacijama u širokom rasponu klimatskih uvjeta (vjetar, kiša, visoke/niske temperature), što nameće potrebu nošenja odore izrađene od visoko kvalitetnih materijala.

Zbog svega rečenog postoji opravdana potreba da Ministarstvo financija Carinska uprava započne s razvojem poboljšanja carinske odore te je stoga sukladno Zakonu o carinskoj službi (Narodne novine, broj 68/13 i 30/14) izrađen Pravilnik o odorama ovlaštenih carinskih službenika Ministarstva financija Carinske uprave kao krovni dokument koji definira izgled carinske odore (Narodne novine, broj 82/2014 i 34/2015).

### 1.1. Svrha dokumenta

Svrha ovog dokumenta je definiranje cjelokupnog procesa za dostizanje tražene funkcionalnosti i kvalitete predmetne majice dugih rukava i to počevši od izgleda i svih relevantnih elemenata predmetne majice dugih rukava s konkretnim mjerama, kvalitete ugrađenih materijala te kvalitete izrade pa sve do označavanja i pakiranja robe kao i osiguranje kvalitete kontrolom ulaznih sirovina, kontrolom u tehnološkom procesu te u konačnici laboratorijska i vizualna kontrola prilikom isporuke.



## 2. OPIS MAJICE

Majica polo dugih rukava u svijetlosivoj boji izrađena je iz pigue podlježnog pletiva 1:1.

Osnovna nit je 100% pamučno vlakno, a podlježna nit je 100% polipropilenskog vlakna. Polipropilensko vlakno u ovoj kombinaciji omogućuje bolji transport vlage od tijela prema van.

Render za kragnu i orukvice izrađen je iz kulirnog pletiva desno-desno.

Majica polo ima kopčanje sa tri gumba u vratnom dijelu. Rasporak kopčanja je iz pique pletiva u tamno sivoj (antracit) boji koja odgovara nijansama pruga na kragni, orukvicama i dugmadi majice.

Na kragni i orukvici nalaze se dvije paralelne pruge antracit boje iz poliesterskog vlakna. Debljina linija na kragni i orukvicama: a) rubna linija je 5 ( $\pm 1$ ) redova pletenja, b) razmak između linija 4 ( $\pm 1$ ) reda pletenja, c) tanka linija je debljine 2 ( $\pm 1$ ) reda pletenja.



S prednje lijeve strane na prsima je aplicirana tkana oznaka pripadnosti dimenzija 13 x 2,5 cm za natpis pripadnosti.

Oznaka pripadnosti smještena je na s lijeve strane i to tako da gornji rub oznake bude u ravnini sa doljnjim šavom rasporka kopčanja, dok je oznaka radnog mjesta smještena 1 cm iznad oznake pripadnosti po sredini.

Oznaka radnog mjesta aplicirana je tkana oznaka dimenzija 8,5 x 4,5 cm.

Na oba rukava je apliciran propisani službeni znak Carinske uprave, na poziciji  $7,5 \pm 0,5$  cm od vrha ramena kod orukavlja.

Sve tkane oznake na poleđini imaju termo ljepljivu foliju, oznaka se termoljepljenjem aplicira na odjevni predmet, a nakon toga se šivaćim strojem dodatno učvršćuje antracit koncem po rubovima znaka.

Izgled, slike, omjeri i materijali oznaka definirani su u Propisniku broj 26. Oznake.

Na leđima je apliciran retroreflektirajući preslikač s natpisom "CARINA". Natpis je reflektirajući termopreslikač u svijetlosivoj (srebrnoj) boji. Dimenzija natpisa je 28 x 7 cm ( $\pm 0,5$  cm); a tip slova je "ARIAL" podebljana. Natpis "CARINA" nalazi se 15 cm ( $\pm 1$  cm) ispod sredine vratnog izreza na



leđima (skica 3).

Retroreflektirajući natpis "CARINA" mora biti izrađen iz materijala koji zadovoljava svojstva propisana normom HRN EN 2471. Koeficijent retrorefleksije  $R'$  za retroreflektirajući materijal iz koje je izrađen natpis "CARINA" mora prelaziti  $100 \text{ cd}/(\text{lx m}^2)$  mjereno pri kutu od  $12'$  i ulaznom kutu od  $5^\circ$ .

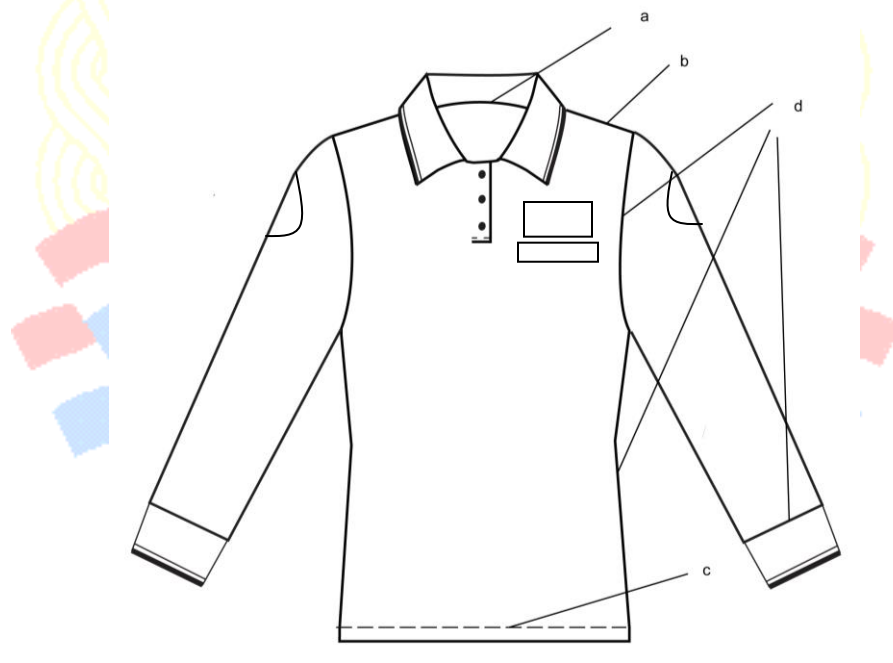
Majica se izrađuje sa bočnim šavom.

Majica mora biti čisto i uredno izrađena. Šavovi moraju biti uredno izvedeni i dovoljno elastični. Pletivo mora biti ujednačenih veličina očica i petlji bez prisutnih pruga. Kraj rubljenog materijala mora se nalaziti unutar šava za porubljivanje kako bi se spriječilo „cufanje“ materijala.

Ženski kroj majice je strukiran, a navedene skice su približan izgled odjevnog predmeta.

## 2.1. Skice majice

### Skica 1 – prednji dio polo majice i vrsta šavova

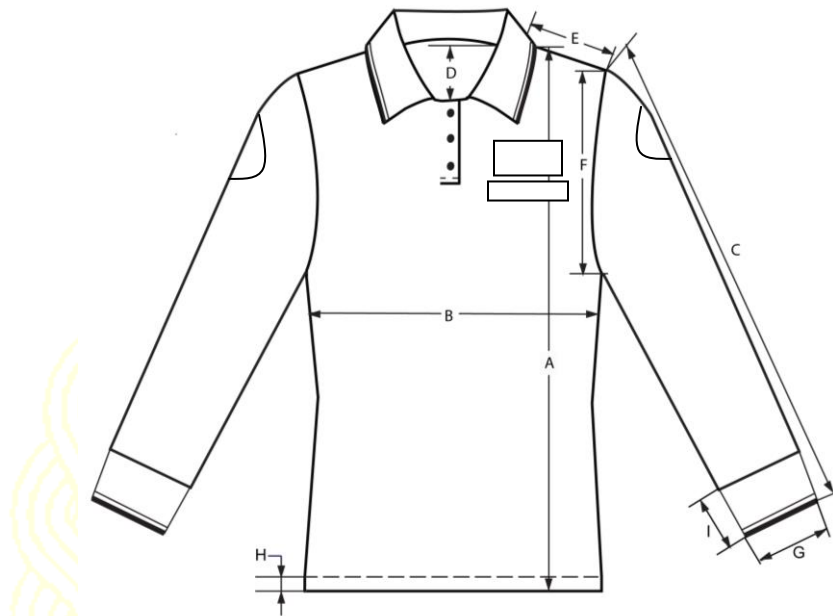


U izradi se moraju primijeniti četiri (4) vrste šavova:

- a) izrađuje se strojem za porubljivanje i koristi za šivanje i zatvaranje ovratnika, broj uboda je 4-5 na 1 cm,
- b) izvodi se strojem za obamitanje sa 2 igle i brojem uboda 5-6 na 1 cm,
- c) izrađuje se strojem za porubljivanje s brojem uboda 5-6 na 1 cm (porub 2 cm). Kraj rubljenog materijala mora se nalaziti unutar šava za porubljivanje kako si se spriječilo „cufanje“ materijala.
- d) šije se strojem za obamitanje s brojem uboda 5-6 na 1 cm.



**Skica 2 – prednji dio polo majice – za razmjernik veličina**



**Oznake mjera:**

- A) duljina majice
- B)  $\frac{1}{2}$  opsega grudi
- C) duljina rukava
- D) dubina vratnog izreza (od ramenog šava kod vratnog izreza do donjeg dijela vratnog izreza na prednjici)
- E) širina ramena
- F) dubina orukavlja
- G)  $\frac{1}{2}$  širine rukava
- H) širina poruba
- I) širina orukvice



**Skica 3 – stražnji dio polo majice**





### 3. MATERIJALI

#### 3.1. Osnovni materijal polo majice

##### PLETIVO / svijetlosiva boja

##### a) Karakteristike temeljnog pletiva

Temeljno pletivo: pique podlježno 1:1. Podlježna nit je 100% polipropilensko vlakno. Pređa multifilamentna teksturirana tretirana antibakterijski.

SVOJSTVO	Metoda ispitivanja	Zahtjev	Dozvoljeno odstupanje	
1 Sirovinski sastav pređe	Pravilnik o određenim metodama kvantitativne analize dvokomponentnih mješavina tekstilnih vlakana (NN br. 41/10)	82-88% pamuk 18-12% polipropilen	/	
2 Finoća pređe	HRN EN ISO 2060	Pamučno vlakno	50/1 Nm	± 5 Nm
		Polipropilen-sko vlakno	130 dtex	± 5 dtex
3 Površinska masa	HRN EN 12127	210 g/m <sup>2</sup>	± 5%	
4 Gustoća pletiva	HRN EN 14971	nizovi (Dh) 11,5 očica/1 cm redovi (Dv) 21 očica/1 cm	± 10% ± 10%	
5 Otpornost na probijanje – hidraulička metoda na površini od 7,3 cm <sup>2</sup> , (kPa)	HRN EN ISO 13938-1	≥ 400	/	
6 Dimenzijske promjene pri pranju na 40 <sup>0</sup> C	HRN EN ISO 3759, HRN EN ISO 5077, HRN EN ISO 6330, pranje 4N, sušenje A	po dužini i širini: od -6,0 do +4,0%	Maks.	
7 Propusnost zraka pri površini od 20 cm <sup>2</sup> i tlaku od 100 Pa, (mm/s)	HRN EN ISO 9237	≥ 600	/	
8 Sklonost stvaranju pilinga	HRN EN ISO 12945-2	Nakon 7000 ciklusa ocjena ≥ 3	/	
9 pH vrijednost	HRN EN ISO 3071	3,5 < pH < 9,5	/	
10 Određivanje određenih aromatskih amina izdvojenih iz azo bojila	HRN EN 14362-1 HRN EN 14362-2	Ne smiju biti prisutna	/	





**b) Karakteristike pletiva (rendera) za kragnu i orukvice**

Kulirno pletivo desno-desno

Na kragni i orukvici nalaze se dvije paralelne pruge antracit boje iz poliesterskog vlakna. Debljina linija:

- a) rubne linije je 5 (± 1) redova pletenja,
- b) razmak između linija 4 (± 1) reda pletenja,
- c) tanka linija je debljine 2 (± 1) reda pletenja.



SVOJSTVO	Metoda ispitivanja	Zahtjev	Dozvoljeno odstupanje
1 Sirovinski sastav pređe	Pravilnik o sirovinskom sastavu, nazivima i označavanju tekstila (NN 41/2010)	100% pamučno vlakno + antracit linije iz poliesterskog vlakna	/
2 Površinska masa	HRN ISO 3801	660 g/m <sup>2</sup>	± 10%
3 Finoća pređe	HRN EN ISO 2060	16,6/1 - 29,4/1 tex (34/1 - 60/1 Nm)	/
4 Gustoća pletiva	HRN EN 14971	nizovi (Dh) 6,5 očica/1 cm redovi (Dv) 11 očica/1 cm	± 10% ± 10%
5 Promjena dimenzija pri pranju na 40°C	HRN EN ISO 5077, HRN EN ISO 6330-4N	po dužini i širini: od -6,0 do +4,0%	Maks.
6 pH vrijednost	HRN EN ISO 3071	3,5 < pH < 9,5	/
7 Prisutnost Azo bojila koja otpuštaju kancerogene amine:	HRN EN 14362-1 HRN EN 14362-2	ne smiju biti prisutna	/



**c) Minimalna postojanost boje temeljnog pletiva i pletiva (rendera) kragne i orukvice**

1	Postojanost obojenja: 1.1 Znoj alkalni 1.2 Znoj kiseli 1.3 Suho-mokro trenje 1.4 Pranje pri 40°C 1.5 Glačanje pri 110°C 1.6 Kemijsko čišćenje 1.7 Svjetlo	Svijetlosiva HRN EN ISO 105-E04 HRN EN ISO 105-E04 HRN EN ISO 105-X12 HRN EN ISO 105-C06 HRN EN ISO 105-X11 HRN EN ISO 105-D01 HRN EN ISO 105 – B02	4/4/4 4/4/4 4/4 4/4/4 4/4/4 4/4 4/4	
2	Postupak njege HRN EN ISO 3758			

Finoća stroja za temeljno pletivo je 28 E, a za ovratnik 12 ili 14 E (ravni pletači stroj).

**d) Spektralne karakteristike boje pletiva (svijetlosiva)**

Koordinate boja D <sub>65</sub>								
Boja – svijetlosiva	L*	a*	b*	C*	h <sup>o</sup>	X	Y	Z
<b>ZAHTJEV</b>	61,21	0,05	0,71	0,71	85,69	27,97	29,48	31,14
<b>Dozvoljeno odstupanje</b>	<b>-1≤dL*≤+1</b>		<b>-0,8≤dC*≤+0,8</b>		<b>-0,8≤dH*≤+0,8</b>		<b>dE*≤ 1,0</b>	

**e) Certifikat**

Pletivo i gotov proizvod mora imati certifikat "OEKO-TEX STANDARD 100", (klasa proizvoda II – proizvodi koji su u dodiru s kožom).

**NAPOMENA:** Ponuda bez priloženog certifikata neće se uzeti u razmatranje u procesu odabira najpovoljnijeg ponuditelja.



### 3.2. Ugrađeni materijali

Pomoćni materijali i pribor ugrađen u majicu kratkih rukava svijetlo sivu mora zadržati sva kemijska i fizikalna svojstva i opterećenja za vrijeme redovnog korištenja i održavanja.

SVOJSTVO	Metoda ispitivanja	Zahtjev	Dozvoljeno odstupanje
<b>1 Retroreflektirajući natpis "CARINA" u svijetlosivoj (srebrnoj) boji mora biti izrađen iz materijala koji zadovoljava svojstva propisana normom HRN EN 471</b>			
Koeficijent retrorefleksije R'	HRN EN 471 mjereno pri kutu od 12' i ulaznom kutu od 5°	$R' > 100 \text{ cd}/(\text{lx m}^2)$	/
Abrazijska otpornost materijala	HRN EN 530 – metoda 2	5000 ciklusa	Min.
Određivanje otpornosti na oštećivanje savijanjem	HRN EN ISO 7854 – metoda A	5000 ciklusa	Min.
Ciklus pranja retroreflektirajućih traka	HRN ISO 6330 Metoda 2A	50x ciklusa pranja u domaćinstvu na temperaturi 60 C	Min.
<b>2 Gumbi s četiri rupice, otporni na pranje s deterdžentom na 40°C, otporni na glačanje pri 150°C i otporni na kemijsko čišćenje, antracit boje</b>			
Promjer	/	12 mm	± 1 mm
Sirovinski sastav	Kvalitativna	100% poliesterska masa	/





#### 4. RAZMJERNIK VELIČINA (skica 2)

##### Ženski

Oznaka mjera u cm	OZNAKA VELIČINE						
	36 XS	38 S	40 M	42 L	44 XL	46 XXL	48 XXXL
A	65	67	69	71	73	75	77
B	43	46	49	52	55	58	61
C	60	61	62	63	64	65	66
D	6,5	7	7,5	8	8,5	9	9,5
E	11	11	12	13	14	15	16
F	19	20	21	22	23	24	25
G	9	9,5	10	10	10,5	10,5	11
H	2	2	2	2	2	2	2
I	6	6	6	6	6	6	6

##### Muški

Oznaka mjera u cm	OZNAKA VELIČINE						
	48 XS	50 S	52 M	54 L	56 XL	58 XXL	60 XXXL
A	67	70	73	76	79	82	85
B	48	51	54	57	60	63	66
C	62,5	62,5	64	65,5	67	68,5	70
D	6,5	7	7,5	8	8,5	9	9,5
E	14	14	15	16	17	18	19
F	22	23	24	25	26	27	28
G	9,5	10	10	10,5	10,5	11	11
H	2	2	2	2	2	2	2
I	6	6	6	6	6	6	6

##### Oznake mjera:

- A) duljina majice
- B) ½ opsega grudi
- C) duljina rukava
- D) dubina vratnog izreza (od ramenog šava kod vratnog izreza do donjeg dijela vratnog izreza na prednjici)
- E) širina ramena
- F) dubina orukavlja
- G) ½ širine rukava
- H) širina poruba
- I) širina orukvice



Slovne oznake "B" i "G" odgovaraju ½ gotovih mjera u cm.

Dozvoljeno odstupanje od navedenih mjera iznosi: za mjere do 50 cm ± 0,5 cm, iznad 50 cm ± 1,5 cm.

## 5. ERGONOMSKI ZAHTJEVI

Isporučitelj je dužan prije redovne proizvodnje, a po zahtjevu naručitelja dostaviti po jedan komad majice od svakog broja radi testiranja na ergonomsku prihvatljivost, na lokacije naručitelja u Zagrebu, Osijeku, Rijeci i Splitu. Test i ocjena provodi se za vježbe istezanja nadlaktice i ramenog pojasa.

Na osnovu ocijene ergonomskog testa isporučitelj može nastaviti proizvodnju ili ispraviti nedostatke i ponoviti test ili se proizvod odbacuje kao funkcionalno neprihvatljiv.

## 6. OZNAČAVANJE

Svaka majica u sredini s unutarnje strane šava ovratnika mora imati ušivenu etiketu koja sadrži najmanje slijedeće elemente i podatke:

- naziv isporučitelja,
- veličinski broj,
- sirovinski sastav,
- simboli načina održavanja i njega proizvoda HRN EN ISO 3758:2008, u skladu s propisanim zahtjevima na kvalitetu proizvoda.

Svaka majica s unutarnje strane pri dnu majice u bočnom šavu mora imati ušivenu etiketu koja sadrži tekst:

- NE PEGLATI S UNUTARNJE STRANE
- NATPISE NE PEGLATI S PAROM

## 7. PAKIRANJE

Roba mora biti pakirana na način da bude zaštićena od izravnog utjecaja prašine i vlage, mehaničkih oštećenja prilikom transporta i skladištenja.

Pakira se po 5 komada majica istog veličinskog broja u plastičnu vrećicu koja mora biti dobro zatvorena, na kojima je isporučitelj obavezan staviti naljepnice s bar kodom.

Ministarstvo financija Carinska uprava će isporučitelju dostaviti tabelu u excel formatu (.xls) u koju je isporučitelj dužan unijeti sadržaj bar koda za svaki artikl i njegov naziv, veličinski broj i količinu. Tako popunjenu tabelu isporučitelj mora dostaviti Ministarstvu financija, Carinskoj upravi u elektroničkom obliku prije prve isporuke robe na lokacije naručitelja u Zagrebu, Osijeku, Rijeci i Splitu.

Maksimalno deset (10) vrećica s majicama istih veličina pakira se u kartonsku kutiju koja mora biti dobro zatvorena neutralnom ljepljivom trakom i osiguravajućom trakom.



Na bočnim stranicama kutije nalaze se podaci:

- naziv artikla,
- veličina i broj komada u kutiji,
- naziv isporučitelja,
- godina proizvodnje,
- bar kod sljedećeg sadržaja (naziv proizvoda, naziv isporučitelja, boja, količina, veličina).

## 8. KONTROLA KVALITETE

### 8.1. Kontrola kvalitete ulaznih osnovnih sirovina i pomoćnog materijala

Dokumentirano praćenje kvalitete ulaznih osnovnih sirovina i pomoćnog materijala (svjedodžba o kvaliteti, atesti, proizvođačke specifikacije i sl.) od strane isporučitelja.

Isporučitelj ima obvezu dostaviti Povjerenstvu Ministarstva financija Carinske uprave sveukupnu detaljnu dokumentaciju kojom dokazuje kvalitetu ulaznih osnovnih sirovina i pomoćnog materijala, i to obvezno prije početka samog procesa proizvodnje.

Povjerenstvo Ministarstva financija, Carinske uprave prema osobnoj procjeni može bez najave isporučitelju izuzeti primjerak osnovnih sirovina i pomoćnog materijala u cilju izvanrednog laboratorijskog ispitivanja radi usporedbe dobivene dokumentacije od Isporučitelja s kvalitetom izuzetih uzoraka. Izvanredno laboratorijsko ispitivanje u laboratoriju obavlja se o trošku Isporučitelja. Kopiju dobivenog laboratorijskog nalaza Ministarstvo financija Carinska uprava dostavit će Isporučitelju.

Isporučitelj je dužan prije redovne proizvodnje preuzeti od Povjerenstva Ministarstva financija Carinske uprave uzorak tkanine/pletiva za izradu konačnog uzorka s usklađenom bojom. Nakon što Povjerenstvo potvrdi usklađenost boje, Isporučitelj je obavezan u roku do šezdeset (60) dana od potpisivanja ugovora o javnoj nabavi, dostaviti novi uzorak odore koji zadržava Naručitelj i na temelju kojeg Isporučitelj može započeti proizvodnju cjelokupne količine dijelova odore.

Isporučitelj je dužan prije redovne proizvodnje Povjerenstvu Ministarstva financija Carinske uprave dostaviti po jedan komad oznake službenog znaka Carinske uprave, oznake pripadnosti i oznake radnih mjesta. Nakon što Povjerenstvo potvrdi kvalitetu izrade i točnost boje podloge te konca proizvođač može započeti proizvodnju sveukupne količine.

### 8.2. Kontrola kvalitete u tehnološkom procesu

Isporučitelj ima obvezu provoditi stalnu kontrolu kvalitete pojedinih faza izrade od krojenja, šivanja, dorade, pregleda robe do pakiranja.

Povjerenstvo Ministarstva financija Carinske uprave prema osobnoj procjeni može bez najave isporučitelju izvršiti vizualnu kontrolu robe u procesu proizvodnje, a minimalno jednom tijekom proizvodnje nakon proizvedenih 10% komada od ukupno naručene količine robe. Vizualna kontrola se bazira na uspoređivanju s ovjerenim uzorkom dostavljenim uz ponudu u pogledu veličine, boje i sličnih



parametara.

Povjerenstvo Ministarstva financija Carinske uprave prema osobnoj procjeni može bez najave isporučitelju izuzeti primjerak uzorka u cilju izvanrednog laboratorijskog ispitivanja radi usporedbe dobivene dokumentacije od isporučitelja s kvalitetom izuzetih uzoraka. Izvanredno laboratorijsko ispitivanje u laboratoriju obavlja se o trošku isporučitelja. Kopiju dobivenog laboratorijskog nalaza Ministarstvo financija Carinska uprava dostavit će isporučitelju.

Povjerenstvo Ministarstva financija Carinske uprave prema osobnoj procjeni može bez najave isporučitelju izuzeti primjerak robe iz proizvodnje u cilju izvanrednog laboratorijskog ispitivanja radi usporedbe robe sa zahtjevima Ministarstva financija Carinske uprave iz ovog Propisnika. Izvanredno laboratorijsko ispitivanje u laboratoriju obavlja se o trošku isporučitelja. Kopiju dobivenog laboratorijskog nalaza Ministarstvo financija Carinska uprava dostavit će isporučitelju.

### 8.3. Kontrola kvalitete kod preuzimanja robe od isporučitelja

Nakon formalnog preuzimanja robe Povjerenstvo Ministarstva financija, Carinske uprave obaviti će vizualnu kontrolu robe baziranu na uspoređivanju s uzorkom odobrenim od strane Povjerenstva Ministarstva financija Carinske uprave.

Broj uzoraka za vizualnu kontrolu u zavisnosti od broja komada proizvoda u partiji pripremljenoj za isporuku.

Broj komada u isporuci	Broj uzoraka za pregled
do – 50	1
51 – 150	2
151 – 500	3
501 – 3200	4

Osim vizualne kontrole nakon formalnog preuzimanja robe može se izvršiti i laboratorijsko ispitivanje uzorka nasumce uzetog od strane Povjerenstva Ministarstva financija Carinske uprave u laboratoriju radi provjere sukladnosti sa tehničkim uvjetima ovog propisnika.

Laboratorijsko ispitivanje nakon uzorkovanja Povjerenstva Ministarstva financija Carinske uprave obaviti će laboratorij o trošku isporučitelja. Kopiju dobivenog laboratorijskog nalaza Ministarstvo financija Carinska uprava dostavit će isporučitelju.

Isporučitelj je dužan nakon zaprimljenog laboratorijskog nalaza dostaviti Ministarstvu financija, Carinskoj upravi istu količinu robe u istim veličinskim brojevima kao zamjenu za robu koja je korištena u laboratorijskim ispitivanjima bez dodatnih troškova za Ministarstvo financija Carinsku upravu.

Naručitelj će preuzeti robu samo ako je u skladu s propisanim elementima u ovom propisniku.



## 9. OSTALI UVJETI

**Po potpisu ugovora isporučitelj je obvezan dostaviti cjelokupan komplet veličinskih brojeva, kako bi naručitelj mogao odrediti potreban asortiman veličinskih brojeva.**

U slučaju da predstavnici Povjerenstva Ministarstva financija Carinske uprave za potrebe izuzimanja uzoraka opisanih pod točkama 9.1 i 9.2 moraju putovati izvan Republike Hrvatske, isporučitelj ima obvezu snositi troškove prijevoza i smještaja za pet članova Povjerenstva Ministarstva financija Carinske uprave.

Ministarstvo financija Carinska uprava ima pravo u slučaju potrebe u roku od 30 dana od zaprimanja cjelokupne količine robe zatražiti od Isporučitelja da izvrši zamjenu veličinskih brojeva u količini od maksimalno 1% od ukupno naručene količine.

Nakon što od Ministarstva financija Carinske uprave zaprimi zahtjev za zamjenom veličinskih brojeva Isporučitelj ima obvezu u roku od 30 dana izvršiti traženu zamjenu preuzete robe u određenom veličinskom broju za isti model robe u drugom veličinskom broju u količini maksimalno 1% od ukupno prodane količine i to bez dodatnih troškova za Ministarstvo financija Carinsku upravu.

Na isporučenoj robi na bilo kojem dijelu s vanjske strane nije dozvoljeno postavljanje u cijelosti ili djelomično logotip, znak, slogan i/ili naziv isporučitelja ili dobavljača.

Na područjima naličja robe koja su vidljiva prilikom nošenja također nije dozvoljeno postavljanje u cijelosti ili djelomično logotip, znak, slogan i/ili naziv isporučitelja ili dobavljača.